



# 2021 年度 单位决算公开文本

---



预算代码：560006

单位名称：唐山市农作物种子站

二〇二二年八月

# 2021 年度单位决算公开文本

唐山市农作物种子站  
二〇二二年八月



# 目 录

## 第一部分单位概况

一、单位职责

二、机构设置

## 第二部分 2021 年度单位决算报表

## 第三部分 2021 年单位决算情况说明

一、收入支出决算总体情况说明

二、收入决算情况说明

三、支出决算情况说明

四、财政拨款收入支出决算总体情况说明

五、一般公共预算“三公”经费支出决算情况说明

六、预算绩效情况说明

七、机关运行经费情况

八、政府采购情况

九、国有资产占用情况

十、其他需要说明的情况

## 第四部分名词解释

## 第一部分 单位概况



## 一、单位职责

- 1、依法实施种质资源保护、利用；
- 2、承担省市下达的备荒种子储备任务；
- 3、负责农作物新品种审定试验与鉴定；
- 4、负责农作物新优品种（包括食用菌、中药材）引进、试验、示范、展示工作；
- 5、实施新品种权的保护管理和转基因农作物安全管理；
- 6、实施全市农作物种子质量控制与管理工作；
- 7、指导种子产业化发展；
- 8、负责农作物种子质量监测工作；
- 9、种子行业信息收集、发布及管理；
- 10、种子行业专业执业人员培训；
- 11、种子质量纠纷田间现场鉴定工作。

## 二、机构设置

从决算编报单位构成看，纳入 2021 年度本单位决算汇编范围的独立核算单位（以下简称“单位”）共 1 个，具体情况如下：

序号	单位名称	单位基本性质	经费形式
1	唐山市农作物种子站	财政补助事业单位	财政性资金基本保证



## 第二部分 2021 年度单位决算表

# 收入支出决算总表

公开 01 表

单位：唐山市农作物种子站

金额单位：万元

收入			支出		
项目	行次	金额	项目	行次	金额
栏次		1	栏次		2
一、一般公共预算财政拨款收入	1	474.15	一、一般公共服务支出	32	
二、政府性基金预算财政拨款收入	2		二、外交支出	33	
三、国有资本经营预算财政拨款收入	3		三、国防支出	34	
四、上级补助收入	4		四、公共安全支出	35	
五、事业收入	5		五、教育支出	36	
六、经营收入	6		六、科学技术支出	37	13.02
七、附属单位上缴收入	7		七、文化旅游体育与传媒支出	38	
八、其他收入	8	20.00	八、社会保障和就业支出	39	19.07
	9		九、卫生健康支出	40	35.59
	10		十、节能环保支出	41	
	11		十一、城乡社区支出	42	
	12		十二、农林水支出	43	405.18
	13		十三、交通运输支出	44	
	14		十四、资源勘探工业信息等支出	45	
	15		十五、商业服务业等支出	46	
	16		十六、金融支出	47	
	17		十七、援助其他地区支出	48	
	18		十八、自然资源海洋气象等支出	49	
	19		十九、住房保障支出	50	14.31
	20		二十、粮油物资储备支出	51	
	21		二十一、国有资本经营预算支出	52	
	22		二十二、灾害防治及应急管理支出	53	
	23		二十三、其他支出	54	
	24		二十四、债务还本支出	55	
	25		二十五、债务付息支出	56	
	26		二十六、抗疫特别国债安排的支出	57	
本年收入合计	27	494.15	本年支出合计	58	487.17
使用非财政拨款结余	28		结余分配	59	1.00
年初结转和结余	29		年末结转和结余	60	5.98
	30			61	
总计	31	494.15	总计	62	494.15

注：本表反映单位（或单位）本年度的总收支和年末结转结余情况。本套报表金额单位转换时可能存在尾数误差。

收入决算表

公开 02 表

单位：唐山市农作物种子站

金额单位：万元

项目		本年收入合计	财政拨款收入	上级	事业	经营	附属	其他
功能分类科目编码	科目名称			补助收入	收入	收入	单位上缴收入	
栏次		1	2	3	4	5	6	7
合计		494.15	474.15					20.00
206	科学技术支出	19.00						19.00
20604	技术与开发	19.00						19.00
2060404	科技成果转化与扩散	19.00						19.00
208	社会保障和就业支出	19.07	19.07					
20805	行政事业单位养老支出	19.07	19.07					
2080505	机关事业单位基本养老保险缴费支出	19.07	19.07					
210	卫生健康支出	35.59	35.59					
21011	行政事业单位医疗	35.59	35.59					
2101102	事业单位医疗	35.59	35.59					
213	农林水支出	406.18	405.18					1.00
21301	农业农村	406.18	405.18					1.00
2130104	事业运行	336.18	336.18					
2130109	农产品质量安全	9.00	9.00					
2130122	农业生产发展	60.00	60.00					
2130199	其他农业农村支出	1.00						1.00
221	住房保障支出	14.31	14.31					
22102	住房改革支出	14.31	14.31					
2210201	住房公积金	14.31	14.31					

注：本表反映单位(或单位)本年度取得的各项收入情况。



支出决算表

公开 03 表

单位：唐山市农作物种子站

金额单位：万元

项目		本年支出 合计	基本支出	项目支出	上缴上级支 出	经营支出	对附属单位补 助支出
功能分类科目编码	科目名称						
栏次		1	2	3	4	5	6
合计		487. 17	405. 15	82. 02			
206	科学技术支出	13. 02		13. 02			
20604	技术与研究开发	13. 02		13. 02			
2060404	科技成果转化与扩散	13. 02		13. 02			
208	社会保障和就业支出	19. 07	19. 07				
20805	行政事业单位养老支出	19. 07	19. 07				
2080505	机关事业单位基本养老保险缴费支出	19. 07	19. 07				
210	卫生健康支出	35. 59	35. 59				
21011	行政事业单位医疗	35. 59	35. 59				
2101102	事业单位医疗	35. 59	35. 59				
213	农林水支出	405. 18	336. 18	69. 00			
21301	农业农村	405. 18	336. 18	69. 00			
2130104	事业运行	336. 18	336. 18				
2130109	农产品质量安全	9. 00		9. 00			
2130122	农业生产发展	60. 00		60. 00			
221	住房保障支出	14. 31	14. 31				
22102	住房改革支出	14. 31	14. 31				
2210201	住房公积金	14. 31	14. 31				

注：本表反映单位（或单位）本年度各项支出情况。

财政拨款收入支出决算总表

公开 04 表

单位：唐山市农作物种子站

金额单位：万元

收入			支 出					
项目	行次	金额	项目	行次	合计	一般公 共预算 财政拨 款	政府性 基金预 算财政 拨款	国有资 本经营 预算财 政拨款
栏次		1	栏次		2	3	4	5
一、一般公共预算财政拨款	1	474.15	一、一般公共服务支出	33				
二、政府性基金预算财政拨款	2		二、外交支出	34				
三、国有资本经营财政拨款	3		三、国防支出	35				
	4		四、公共安全支出	36				
	5		五、教育支出	37				
	6		六、科学技术支出	38				
	7		七、文化旅游体育与传媒支出	39				
	8		八、社会保障和就业支出	40	19.07	19.07		
	9		九、卫生健康支出	41	35.59	35.59		
	10		十、节能环保支出	42				
	11		十一、城乡社区支出	43				
	12		十二、农林水支出	44	405.18	405.18		
	13		十三、交通运输支出	45				
	14		十四、资源勘探工业信息等支出	46				
	15		十五、商业服务业等支出	47				
	16		十六、金融支出	48				
	17		十七、援助其他地区支出	49				
	18		十八、自然资源海洋气象等支出	50				
	19		十九、住房保障支出	51	14.31	14.31		
	20		二十、粮油物资储备支出	52				
	21		二十一、国有资本经营预算支出	53				
	22		二十二、灾害防治及应急管理支出	54				
	23		二十三、其他支出	55				
	24		二十四、债务还本支出	56				
	25		二十五、债务付息支出	57				
	26		二十六、抗疫特别国债安排的支出	58				
本年收入合计	27	474.15	本年支出合计	59	474.15	474.15		
年初财政拨款结转和结余	28		年末财政拨款结转和结余	60				
一般公共预算财政拨款	29			61				
政府性基金预算财政拨款	30			62				
国有资本经营预算财政拨款	31			63				
总计	32	474.15	总计	64	474.15	474.15		

注：本表反映单位（或单位）本年度一般公共预算财政拨款、政府性基金预算财政拨款和国有资本经营预算财政拨款的总收支和年末结转结余情况。

# 一般公共预算财政拨款支出决算表

公开 05 表

单位：唐山市农作物种子站

金额单位：万元

项目		本年支出		
功能分类科目编码	科目名称	小计	基本支出	项目支出
栏次		1	2	3
合计		474.15	405.15	69.00
208	社会保障和就业支出	19.07	19.07	
20805	行政事业单位养老支出	19.07	19.07	
2080505	机关事业单位基本养老保险缴费支出	19.07	19.07	
210	卫生健康支出	35.59	35.59	
21011	行政事业单位医疗	35.59	35.59	
2101102	事业单位医疗	35.59	35.59	
213	农林水支出	405.18	336.18	69.00
21301	农业农村	405.18	336.18	69.00
2130104	事业运行	336.18	336.18	
2130109	农产品质量安全	9.00		9.00
2130122	农业生产发展	60.00		60.00
221	住房保障支出	14.31	14.31	
22102	住房改革支出	14.31	14.31	
2210201	住房公积金	14.31	14.31	

注：本表反映单位（或单位）本年度一般公共预算财政拨款支出情况。

一般公共预算财政拨款基本支出决算明细表

公开 06 表

单位：唐山市农  
作物种子站

金额单位：万元

人员经费			公用经费					
科目 编码	科目名称	决算数	科目 编码	科目名称	决算数	科目 编码	科目名称	决算数
301	工资福利支出	229.13	302	商品和服务支出	53.63	307	债务利息及费用支出	
30101	基本工资	66	30201	办公费	0.66	30701	国内债务付息	
30102	津贴补贴	28.54	30202	印刷费		30702	国外债务付息	
30103	奖金		30203	咨询费		310	资本性支出	
30106	伙食补助费		30204	手续费		31001	房屋建筑物购建	
30107	绩效工资	55.99	30205	水费		31002	办公设备购置	
30108	机关事业单位基本养老保险缴费	19.07	30206	电费	1.28	31003	专用设备购置	
30109	职业年金缴费		30207	邮电费	0.46	31005	基础设施建设	
30110	职工基本医疗保险缴费	8.56	30208	取暖费		31006	大型修缮	
30111	公务员医疗补助缴费	27.03	30209	物业管理费	9.67	31007	信息网络及软件购置更新	
30112	其他社会保障缴费	1.81	30211	差旅费	0.59	31008	物资储备	
30113	住房公积金	14.31	30212	因公出国（境）费用		31009	土地补偿	
30114	医疗费		30213	维修（护）费	4.23	31010	安置补助	
30199	其他工资福利支出	7.82	30214	租赁费	4.00	31011	地上附着物和青苗补偿	
303	对个人和家庭的补助	122.39	30215	会议费		31012	拆迁补偿	
30301	离休费		30216	培训费		31013	公务用车购置	
30302	退休费	31.89		公务接待费		31019	其他交通工具购置	
30303	退职（役）费		30218	专用材料费		31021	文物和陈列品购置	
30304	抚恤金	9.74	30224	被装购置费		31022	无形资产购置	
30305	生活补助	80.44	30225	专用燃料费		31099	其他资本性支出	
30306	救济费		30226	劳务费		399	其他支出	
30307	医疗费补助		30227	委托业务费	20.98	39906	赠与	
30308	助学金	0.02	30228	工会经费	1.24	39907	国家赔偿费用支出	
30309	奖励金		30229	福利费	1.42	39908	对民间非营利组织和群众性自治组织补贴	
30310	个人农业生产补贴		30231	公务用车运行维护费	4.48	39999	其他支出	
30311	代缴社会保险费		30239	其他交通费用				
30399	其他对个人和家庭的补助	0.30	30240	税金及附加费用				
			30299	其他商品和服务支出	4.63			
人员经费合计		351.52	公用经费合计					53.63

注：本表反映单位（或单位）本年度一般公共预算财政拨款基本支出明细情况。

# 一般公共预算财政拨款“三公”经费支出决算表

公开 07 表

单位：唐山市

农作物种子站

金额单位：万元

预算数					
合计	因公出国（境）费	公务用车购置及运行费			公务接待费
		小计	公务用车购置费	公务用车运行费	
1	2	3	4	5	6
4.57		4.50		4.50	0.07
决算数					
合计	因公出国（境）费	公务用车购置及运行费			公务接待费
		小计	公务用车购置费	公务用车运行费	
7	8	9	10	11	12
4.48		4.48		4.48	

注：本表反映单位本年度“三公”经费支出预决算情况。其中：预算数为“三公”经费全年预算数，反映按规定程序调整后的预算数；决算数是包括当年一般公共预算财政拨款和以前年度结转资金安排的实际支出。

政府性基金预算财政拨款收入支出决算表

公开 08 表

单位：

金额单位：万元

项目		年初结转 和结余	本年收入	本年支出			年末结转 和结余
功能分类科 目编码	科目名称			小计	基本支出	项目支出	
栏次		1	2	3	4	5	6
合计							

注：本表反映单位（或单位）本年度政府性基金预算财政拨款收入、支出及结转和结余情况。

本单位本年度无相关收支及结转结余情况，按要求空表列示。

# 国有资本经营预算财政拨款支出决算表

公开 09 表

单位：

金额单位：万元

科目		本年支出		
功能分类科目编码	科目名称	小计	基本支出	项目支出
栏次		1	2	3
合计				

注：本表反映单位本年度国有资本经营预算财政拨款收入、支出及结转结余情况。

本单位本年度无相关收支及结转结余情况，按要求空表列示。

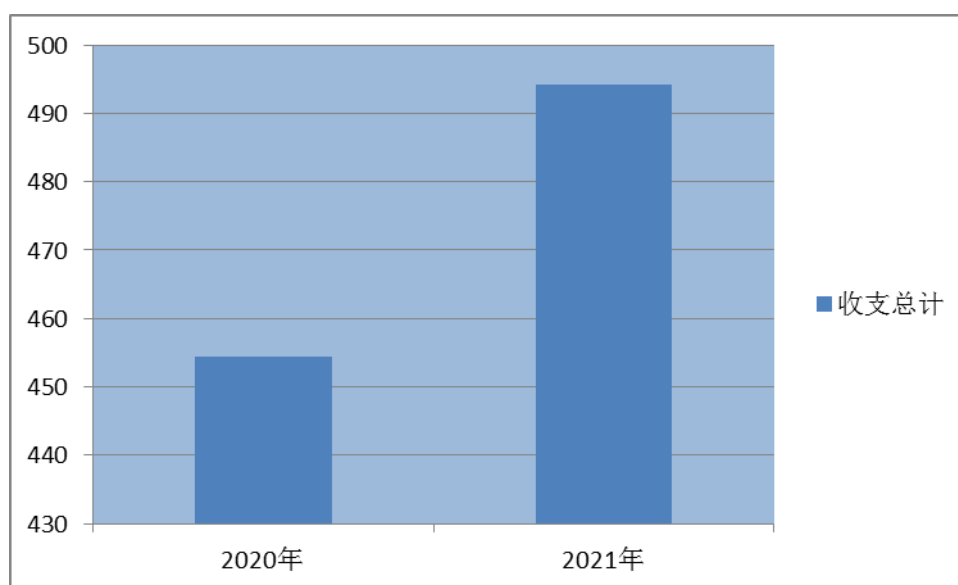


### 第三部分 2021 年度单位决算情况说明



## 一、收入支出决算总体情况说明

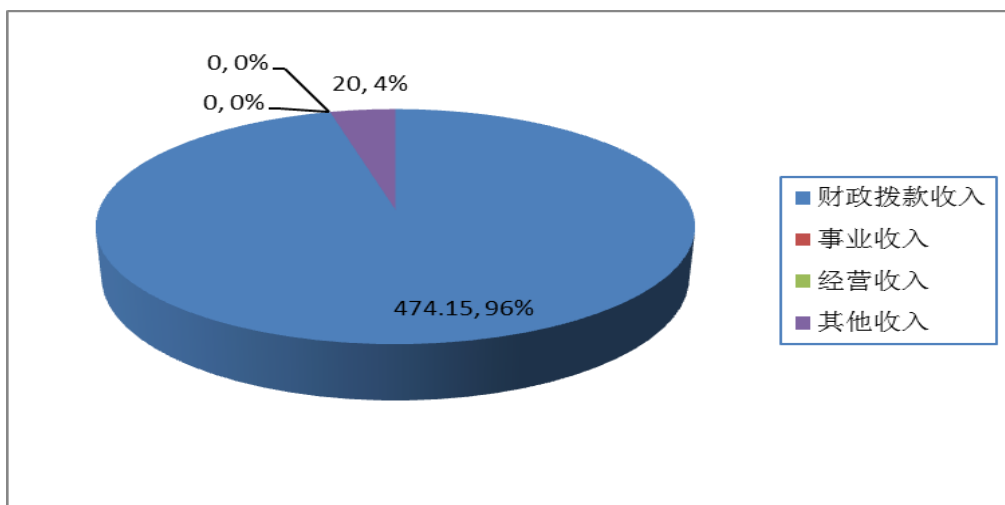
本单位 2021 年度收、支总计（含结转和结余）494.15 万元，与 2020 年度决算相比，收支各增加 36.71 万元，增长 8.08%，主要原因是 2021 年有 2 名新调入人员，有新增省级项目资金。



图一：2019-2020 收支总计对比情况

## 二、收入决算情况说明

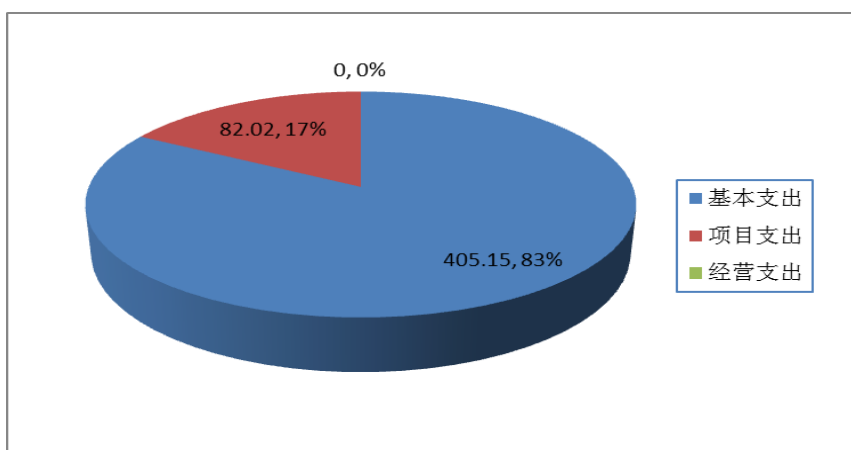
本单位 2021 年度收入合计 494.15 万元，其中：财政拨款收入 474.15 万元，占 95.95%；事业收入 0 万元，占 0%；经营收入 0 万元，占 0%；其他收入 20 万元，占 4.05%。



图二、收入决算构成情况

### 三、支出决算情况说明

本单位 2021 年度支出合计 487.17 万元，其中：基本支出 405.15 万元，占 83.16%；项目支出 82.02 万元，占 16.84%；经营支出 0 万元，占 0%。



图三：支出决算构成情况（按支出性质）

#### 四、财政拨款收入支出决算总体情况说明

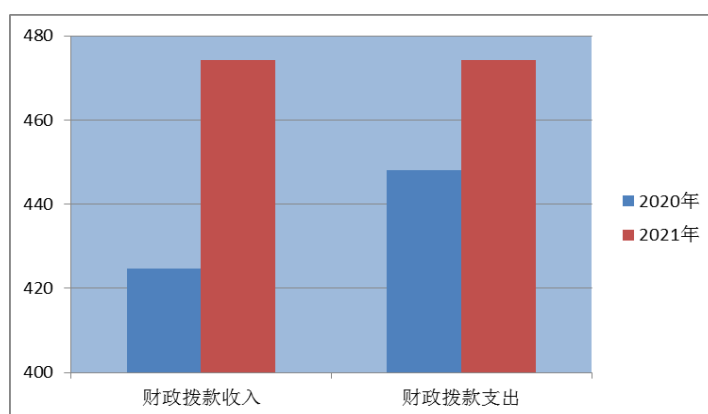
##### （一）财政拨款收支与 2020 年度决算对比情况

本单位 2021 年度财政拨款本年收入 474.15 万元,比 2020 年度增加 49.43 万元,增长 11.64%,主要原因是 2021 年有 2 名新调入人员,有新增省级项目资金;本年支出 474.15 万元,增加 26.05 万元,增长 5.49%,主要是 2021 年有 2 名新调入人员,有新增省级项目资金。具体情况如下:

1. 一般公共预算财政拨款本年收入 474.15 万元,比上年增加 49.43 万元;主要是 2021 年有 2 名新调入人员,有新增省级项目资金;本年支出 474.15 万元,比上年增加 26.05 万元,增长 5.49%,主要是 2021 年有 2 名新调入人员,有新增省级项目资金。

2. 本单位无政府性基金预算财政拨款收入和支出。

3. 本单位无国有资本经营预算财政拨款本年收入和支出。



图四：财政拨款收支与上年决算数对比

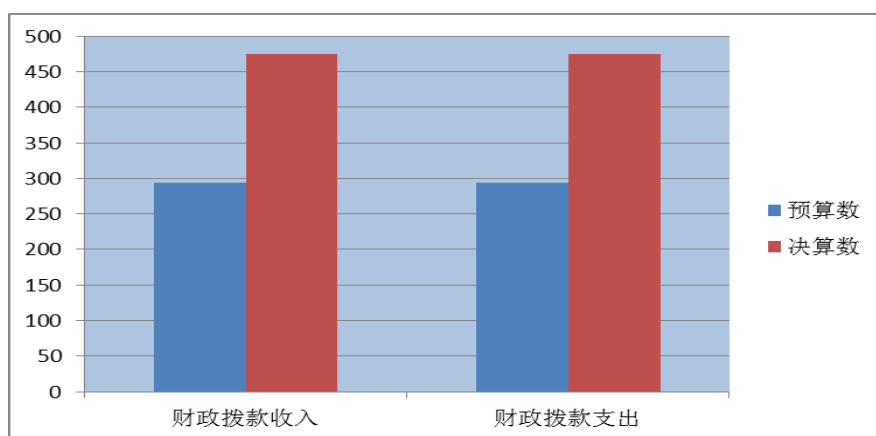
## （二）财政拨款收支与年初预算数对比情况

本单位 2021 年度财政拨款本年收入 474.15 万元，完成年初预算的 161.12%，比年初预算增加 179.88 万元，决算数大于预算数主要原因是 2021 年有 2 名新调入人员，有新增省级项目资金；本年支出 474.15 万元，完成年初预算的 161.12%，比年初预算增加 179.88 万元，决算数大于预算数主要原因是 2021 年有 2 名新调入人员，有新增省级项目资金。具体情况如下：

1. 一般公共预算财政拨款本年收入完成年初预算 161.12%，比年初预算增加 179.88 万元，主要是 2021 年有 2 名新调入人员，有新增省级项目资金；支出完成年初预算 161.12%，比年初预算增加 179.88 万元，主要是是 2021 年有 2 名新调入人员，有新增省级项目资金。

2. 本单位无政府性基金预算财政拨款本年收入和支出。

3. 本单位无国有资本经营预算财政拨款本年收入和支出。



图五：财政拨款收支与年初预算数对比

### **(三) 财政拨款支出决算结构情况。**

2021 年度财政拨款支出 474.15 万元，主要用于以下方面

农林水（类）支出 405.18 万元，占 85.45%；卫生健康（类）支出 35.59 万元，占 7.51%；社会保障和就业（类）支出 19.07 万元，占 4.02%；住房保障（类）支出 14.31 万元，占 3.02%。

### **(四) 一般公共预算基本支出决算情况说明**

2021 年度财政拨款基本支出 405.15 万元，其中：

人员经费 351.52 万元，主要包括基本工资、津贴补贴、绩效工资、机关事业单位基本养老保险缴费、职工基本医疗保险缴费、公务员医疗补助缴费、住房公积金、其他社会保障缴费、其他工资福利支出、退休费、抚恤金、生活补助、奖励金、其他对个人和家庭的补助支出；

公用经费 53.63 万元，主要包括办公费、电费、邮电费、物业管理费、差旅费、维修（护）费、租赁费、委托业务费、工会经费、福利费、公务用车运行维护费、其他商品和服务支出。

## **五、一般公共预算“三公” 经费支出决算情况说明**

### **(一) “三公” 经费财政拨款支出决算总体情况说明**

本单位 2021 年度“三公”经费财政拨款支出预算为 4.57 万元，支出决算为 4.48 万元，完成预算的 98.03%，较预算减少 0.09 万元，降低 1.97%，主要是本年公务接待费未支出，公务车运行维护费有剩余；较 2020 年度决算增加 4.39 万元，增长 487.78%，

主要是 2020 年无公务车运行维护费用。

## **（二）“三公”经费财政拨款支出决算具体情况说明**

### **1. 本单位无因公出国（境）费。**

**2. 公务用车购置及运行维护费支出情况。**本单位 2021 年度公务用车购置及运行维护费预算为 4.5 万元，支出决算 4.48 万元，完成预算的 99.56%。较预算减少 0.02 万元，降低 0.44%，主要是本年公务车运行维护费有剩余；较上年增加 4.5 万元，增长 100%，主要是是 2020 年无公务车运行维护费用。其中：

#### **本单位无公务用车购置费**

**公务用车运行维护费支出 4.5 万元：**本单位 2021 年度单位公务用车保有量 3 辆。公车运行维护费支出较预算减少 0.02 万元，降低 0.44%，主要是本年公务车运行维护费有剩余；较上年增加 4.5 万元，增长 100%，主要是是 2020 年无公务车运行维护费用。

### **3. 本单位无公务接待费。**

## **六、预算绩效情况说明**

### **（一）预算绩效管理工作开展情况**

根据预算绩效管理要求，本单位组织对 2021 年度一般公共预算项目支出全面开展绩效自评，其中，一级项目 0 个，二级项目 3 个，共涉及资金 69 万元，占一般公共预算项目支出总额的 100%。组织对“2021 年度农作物种质资源普查与利用”、“河北

省高油酸花生育种联合攻关项目”开展了单位评价，涉及一般公共预算支出 60 万元。其中，对“2021 年度农作物种质资源普查与利用项目”、“河北省高油酸花生育种联合攻关项目”效果进行评估，项目由单位内评审机构开展绩效评价。从评价情况来看，该项目全年完成情况圆满开展绩效评价。

### **1、2021 年度农作物种质资源普查与利用项目**

全市 9 县（市、区）全部完成任务，共征集到的种质资源样品 223 份，分别寄送到省农科院粮油所昌黎果树所、石家庄果树所等单位，并对唐山秋瓜、白粒玉米、胭脂稻等唐山特有品种进行保护并提纯复壮，通过绩效评价，加快项目实施，促进了资金支出进度，发挥了资金使用效益。

### **2、河北省高油酸花生育种联合攻关项目**

培育特色明显、高产优质的优良新品种（系）2 个，引进、筛选优良种质资源 12 份，征集 16 份特色种质，2021 年引进种植了 42 个花生新品种、新品系进行筛选鉴定试验，筛选出高产、稳产性、抗逆性等性状都优异的高油酸花生品种冀花 19 号和冀花 915，通过绩效评价，加快项目实施，促进了资金支出进度，发挥了资金使用效益。

### **（二）单位决算中项目绩效自评结果**

本单位在今年单位决算公开中反映“2021 年度农作物种质资源普查与利用项目”、“河北省高油酸花生育种联合攻关项目”

2 个项目绩效自评结果。

(1) 2021 年度农作物种质资源普查与利用项目自评综述：  
根据年初设定的绩效目标，(1) 2021 年度农作物种质资源普查与利用项目绩效自评得分为 100 分（绩效自评表附后）。全年预算数为 10 万元，执行数为 10 万元，完成预算的 100%。项目绩效目标完成情况：一是按照年初目标任务，2021 年度农作物种质资源普查与利用项目圆满完成，对曹妃甸区、古冶区、玉田县、乐亭县、迁西县、迁安市、遵化市、滦州市、滦南县 9 县（市、区）辖区进行种植资源普查，每个县（市、区）收集种植资源 20 份。二是通过项目实施，唐山秋瓜、白粒玉米、胭脂稻等特有品种进行保护并提纯复壮。下一步措施：加强节水小麦品种推广，文件及时归档整理。

项目支出绩效自评表

(2021 年度)

项目名称		农作物种质资源普查与利用项目					
主管单位		唐山市农业农村局		实施单位	唐山市农作物种子站		
项目资金 (万元)		年初预算数	全年预算数	全年执行数	分值	执行率	得分
	年度资金总额	10	10	10	10	100%	10
	其中：当年财政拨款	10	10	10	—	100%	—
	上年结转资金				—		—
	其他资金				—		—
年度 总体 目标	预期目标			实际完成情况			
	对曹妃甸区、古冶区、玉田县、乐亭县、迁西县、迁安市、遵化市、滦州市、滦南县 9 县（市、区）辖区进行种植资源普查，每个县（市、区）收集种植资源 20 份，对特有品种进行保护并提纯复壮。			全市 9 县（市、区）全部完成任务，共征集到的种质资源样品 223 份，分别寄送到省农科院粮油所昌黎果树所、石家庄果树所、等单位，并对唐山秋瓜、白粒玉米、胭脂稻等特有品种进行保护并提纯复壮，通过绩效评价，加快项目实施，促进了资金支出进度，发挥了资金使用效益。			



绩效指标	一级指标	二级指标	三级指标	年度 指标值	实际 完成值	分值	得分	偏差原因分析及 改进措施
	产出指标	质量指标	指标：项目完成率	100%	100%	20	20	
		时效指标	指标：项目完成时限	2021 年 12 月底	2021 年	20	20	
		成本指标	指标 1：预算资金完成率	95%以上	100%	10	10	
	效益指标	社会效益 指标	指标 1：收集种质资源	95%以上	100%	10	10	
			指标 2：					
		生态效益 指标	指标 1：	50%	100%	10	10	
			指标 2：					
	满意度 指标	服务对象满 意度指标	指标 1：群众满意度	95%以上	100%	30	30	
			指标 2：					
总分						100	100	

（2）河北省高油酸花生育种联合攻关项目绩效自评综述：

根据年初设定的绩效目标，（1）河北省高油酸花生育种联合攻关项目绩效自评得分为 100 分（绩效自评表附后）。全年预算数为 50 万元，执行数为 50 万元，完成预算的 100%。项目绩效目标完成情况：一是按照年初目标任务，河北省高油酸花生育种联合攻关项目圆满完成，培育特色明显、高产优质的优良新品种（系）2 个，冀花 19 号和冀花 915。二是引进、筛选优良种质资源 12 份，征集 16 份特色种质，引进种植了 42 个花生新品种、新品系进行筛选鉴定试验。下一步措施：加强新品种推广，相关文件及时归档整理。

### 项目支出绩效自评表

(2021 年度)

项目名称		河北省高油酸花生育种联合攻关项目							
主管单位		唐山市农业农村局			实施单位		唐山市农作物种子站		
项目资金 （万元）			年初预算数	全年预算数	全年执行数	分值	执行率	得分	
		年度资金总额	50	50	50	50	100%	10	
		其中：当年财政拨款	50	50	50	—	100%	—	
		上年结转资金				—		—	
		其他资金				—		—	
年度 总体 目标	预期目标				实际完成情况				
	培育特色明显、高产优质的优良新品种（系）2 个，引进、筛选优良种质资源 10 份，征集 15 个特色品种（系）开展筛选评价工作。				培育特色明显、高产优质的优良新品种（系）2 个，冀花 19 号和冀花 915。引进、筛选优良种质资源 12 份，征集 16 份特色种质，引进种植了 42 个花生新品种、新品系进行筛选鉴定试验。				
绩效 指标	一级指标	二级指标	三级指标		年度 指标值	实际 完成值	分值	得分	偏差原因分析及 改进措施
	产出指标	质量指标	指标：项目完成率		100%	100%	20	20	
		时效指标	指标：项目完成时限		2021 年 12 月底	2021 年	20	20	
		成本指标	指标 1：预算资金完成率		95%以上	100%	10	10	
	效益指标	社会效益 指标	指标 1：培育特色明显、高产优质的优良新品种（系）2 个。		95%以上	100%	10	10	
			指标 2：引进、筛选优良种质资源 10 份，征集 15 个。		95%以上	100%	10	10	
		生态效益 指标	指标 1：		50%	100%	10	10	
			指标 2：						
	满意度 指标	服务对象满 意度指标	指标 1：群众满意度		95%以上	100%	20	20	
			指标 2：						
总分							100	100	

### （三）单位评价项目绩效评价结果

“2021 年度农作物种质资源普查与利用项目”、“河北省高油酸花生育种联合攻关项目”从评价情况来看，所有项目全年完成情况圆满，单位评价项目绩效评价结果均为 100 分。

## 七、机关运行经费情况

本单位为财政补助事业单位，无机关运行经费。

## 八、政府采购情况

本单位 2021 年度无政府采购支出。

## 九、国有资产占用情况

截至 2021 年 12 月 31 日，本单位共有车辆 3 辆，与上年相比无变化。其中，副部（省）级及以上领导用车 0 辆，主要领导干部用车 0 辆，机要通信用车 0 辆，应急保障用车 0 辆，执法执勤用车 0 辆，特种专业技术用车 0 辆，离退休干部用车 0 辆，其他用车 3 辆，其他用车主要是其他业务用车；

单位价值 50 万元以上通用设备 1 套，与上年相比无变化，单位价值 100 万元以上专用设备 1 套，与上年相比无变化。

## 十、其他需要说明的情况

1. 本单位 2021 年度未发生政府性基金预算、国有资金经营预算收支及结转结余情况，故 08、09 等表以空表列示。。

2. 由于决算公开表格中金额数值应当保留两位小数，公开数据为四舍五入计算结果，个别数据合计项与分项之和存在小数点后差额，特此说明。



## 第四部分 相关名词解释

**（一）财政拨款收入：**本年度从本级财政单位取得的财政拨款，包括一般公共预算财政拨款和政府性基金预算财政拨款。

**（二）事业收入：**指事业单位开展专业业务活动及辅助活动所取得的收入。

**（三）其他收入：**指除上述“财政拨款收入”“事业收入”“经营收入”等以外的收入。

**（四）用事业基金弥补收支差额：**指事业单位在用当年的“财政拨款收入”“财政拨款结转和结余资金”“事业收入”“经营收入”“其他收入”不足以安排当年支出的情况下，使用以前年度积累的事业基金（事业单位当年收支相抵后按国家规定提取、用于弥补以后年度收支差额的基金）弥补本年度收支缺口的资金。

**（五）年初结转和结余：**指以前年度尚未完成、结转到本年仍按原规定用途继续使用的资金，或项目已完成等产生的结余资金。

**（六）结余分配：**指事业单位按照事业单位会计制度的规定从非财政补助结余中分配的事业基金和职工福利基金等。

**（七）年末结转和结余：**指单位按有关规定结转到下年或以后年度继续使用的资金，或项目已完成等产生的结余资金。

**（八）基本支出：**填列单位为保障机构正常运转、完成日常工作任务而发生的各项支出。

**（九）项目支出：**填列单位为完成特定的行政工作任务或事业发展目标，在基本支出之外发生的各项支出

**（十）基本建设支出：**填列由本级发展与改革单位集中安排的用于购置固定资产、战略性和应急性储备、土地和无形资产，以及购建基础设施、大型修缮所发生的一般公共预算财政拨款支出，不包括政府性基金、财政专户管理资金以及各类拼盘自筹资金等。

**（十一）其他资本性支出：**填列由各级非发展与改革单位集中安排的用于购置固定资产、战备性和应急性储备、土地和无形资产，以及购建基础设施、大型修缮和财政支持企业更新改造所发生的支出。

**（十二）“三公”经费：**指单位用财政拨款安排的因公出国（境）费、公务用车购置及运行费和公务接待费。其中，因公出国（境）费反映单位公务出国（境）的国际旅费、国外城市间交通费、住宿费、伙食费、培训费、公杂费等支出；公务用车购置及运行费反映单位公务用车购置支出（含车辆购置税、牌照费）及按规定保留的公务用车燃料费、维修费、过桥过路费、保险费、安全奖励费用等支出；公务接待费反映单位按规定开支的各类公务接待（含外宾接待）支出。

**（十三）其他交通费用：**填列单位除公务用车运行维护费以外的其他交通费用。如公务交通补贴、租车费用、出租车费用，飞机、船舶等燃料费、维修费、保险费等。

**(十四)公务用车购置:**填列单位公务用车车辆购置支出(含车辆购置税、牌照费)。

**(十五)其他交通工具购置:**填列单位除公务用车外的其他各类交通工具(如船舶、飞机等)购置支出(含车辆购置税、牌照费)。

**(十六)机关运行经费:**指为保障行政单位(包括参照公务员法管理的事业单位)运行用于购买货物和服务的各项资金,包括办公及印刷费、邮电费、差旅费、会议费、福利费、日常维修费、专用材料以及一般设备购置费、办公用房水电费、办公用房取暖费、办公用房物业管理费、公务用车运行维护费以及其他费用。

**(十七)经费形式:**按照经费来源,可分为财政拨款、财政性资金基本保证、财政性资金定额或定项补助、财政性资金零补助四类